

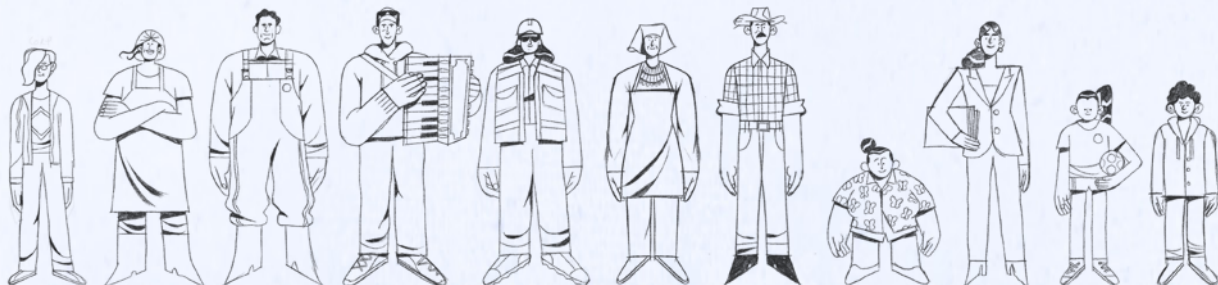


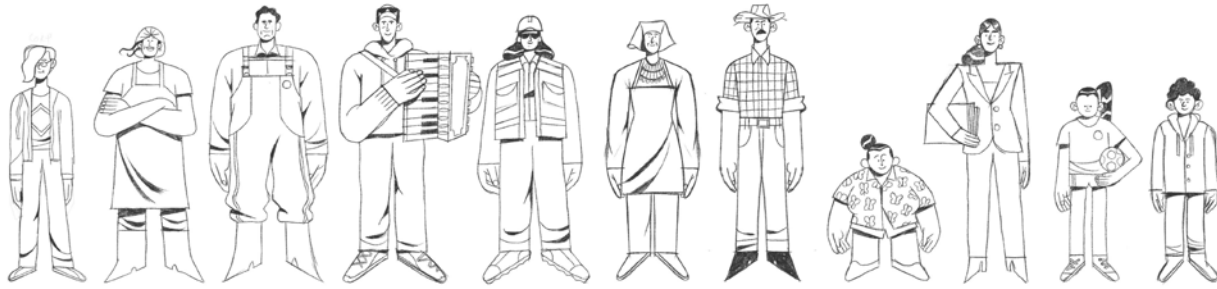
Ministerio de
Desarrollo
Social y
Familia

Gobierno de Chile

Guía de Técnicas Participativas

Ministerio de
Desarrollo Social
y Familia





La División de Cooperación Público Privada (DCPP), en su propósito de velar por la participación de la sociedad civil, realiza un trabajo constante para entregar más y mejores herramientas que faciliten los procesos de postulación de proyectos, a fin de fomentar las capacidades técnicas de las organizaciones sociales acercando metodologías prácticas para la formulación y ejecución de proyectos con un componente transversal de participación.

En miras de un mejoramiento continuo, durante este año el periodo de postulación al fondo “Para vivir mejor” 2022 ha puesto a disposición de la sociedad civil el diseño de dos instrumentos enfocados en fortalecer la dimensión participativa de los proyectos postulantes. Una guía de participación ciudadana con metodologías para la construcción conjunta de proyectos sociales (instituciones y potenciales beneficiarios/as) y una segunda guía para la elaboración de medios verificadores que permitan un seguimiento pertinente durante su ejecución.

La búsqueda por contribuir en el desarrollo social inclusivo con mayores espacios de participación ciudadana, ampliando oportunidades y entregando las herramientas pertinentes para un mejor dominio de la sociedad civil sobre sus propios proyectos, seguirá siendo el motor de trabajo de la DCPP.

Las técnicas participativas que se proponen a continuación son formas eficaces para la construcción de proyectos sociales con pertinencia y legitimidad de la comunidad en que se pretenden desarrollar. Estas, permiten revelar problemáticas identificadas por un grupo de personas asociadas a un territorio, organización y/o actividad en común, que posteriormente reconoce los focos de acción desde donde puede trabajar soluciones, generando como producto las ideas bases para un proyecto social.

RECOMENDACIONES

☛ **A considerar previo al desarrollo de la actividad participativa**

1. Definir las características o perfil de las personas a las que busca beneficiar el proyecto social a construir. Considerando aspectos como género, rango etario, condición de vulnerabilidad social, línea temática a abordar (ejemplo: enfoque de género, participación ciudadana, labores de cuidado, salud mental).
2. Realizar una convocatoria a organizaciones de la sociedad civil y/o personas individuales que trabajen y/o cuenten con experiencia sobre la línea temática a abordar y cumplan con las características definidas en el perfil. Considerar la participación de 10 a 15 personas.
3. Disponer de un espacio cómodo y los materiales necesarios para trabajar de forma presencial. En caso de que la actividad se realice de forma telemática, se recomienda disponer de plataformas que permitan un trabajo interactivo (considerar herramientas como la pizarra digital interactiva de la plataforma www.miro.com, entre otras alternativas)
4. Contar con un/a facilitador/a de la actividad que se encargue de explicar las técnicas a desarrollar, entregar el material a utilizar, ordenar la información que surja en las actividades, moderar la toma de palabra, contabilizar el tiempo de las actividades, resolver dudas de los asistentes, entre otras funciones.
5. Guardar registro de la actividad, ya sea audiovisual o de audio. Así podrán revisar nuevamente la actividad y analizar en profundidad la información recopilada.

RECOMENDACIONES

• Para él/la facilitador/a de la técnica participativa

1. Antes de seleccionar la técnica participativa a desarrollar con el grupo, es fundamental tener respuestas claras a las siguientes preguntas:

¿Cuál es el tema que se va a abordar en la actividad?

¿Cuál es el propósito de la actividad?, ¿Para qué?

¿Quiénes van a participar de la actividad? (características)

2. Definir la técnica participativa que más se acerque al tipo de información que requieren conocer para la construcción del proyecto social.
3. Coordinar la implementación de la actividad participativa. Es decir, se deben resolver aspectos prácticos como cuál será el material de registro de la actividad (audio, video, notas de campo, otra), lugar en que se desarrollará, número de participantes, etapas de la actividad, duración aproximada y convocatoria. También aspectos de planificación, como hora y fecha, funciones de quienes impartirán la actividad, cronograma de gestión.
4. Estudiar y comprender el tema sobre el que se trabajará en la actividad participativa. Preparar una breve introducción al tema, las razones de por qué se está desarrollando la iniciativa y su principal propósito.

RECOMENDACIONES

• **Aconsiderar durante el desarrollo de la actividad participativa**

1. Iniciar con una breve presentación individual de todos/as quienes conformen el grupo, señalando quienes son y las razones que les motivaron a participar.
2. La persona a cargo de facilitar, deberá explicar el tema a trabajar, el tiempo aproximado de duración, sus etapas, la dinámica y por último, señalar el tipo de registro que se hará y solicitar el respectivo consentimiento de todos/as los/as participantes para el uso del material. Durante la actividad debe mantenerse al margen de intervenir con sus opiniones o puntos de vista y debe prestar atención únicamente al buen desenvolvimiento de esta.
3. Contar con materiales como lápices, libretas, plumones de pizarra, una pizarra o papelógrafo, pegamento, entre otros que crean necesarios.

TÉCNICAS PARTICIPATIVAS

● Proyectos con enfoque de género

1. MAPA DE ACTORES CON ENFOQUE DE GÉNERO

Esta técnica permite identificar los/as diversos/as actores presentes en un grupo y/o comunidad determinada, asociados a funciones y roles que les son asignados colectivamente.

Etapas de aplicación:

- Etapa 1: Reconocer los/as diversos/as actores presentes en el grupo y/o comunidad con la que se pretende trabajar.
- Etapa 2: Generar un diagrama de 2 ejes, uno que defina el “nivel de influencia” y otro que defina el “nivel de acción”.
- Etapa 3: Ubicar a los/as actores en el diagrama diferenciando con colores según género (definir género acorde al pronombre escogido por cada integrante en particular - él, la, elle-)
- Etapa 4: establecer relaciones entre actores. Definiendo vínculos fuertes, medios y la no presencia de vínculos con líneas diferenciadas para cada una de los tipos de relación.
- Etapa 5: Una vez completado el mapa, el grupo podrá reflexionar acerca de las siguientes preguntas:

¿Existen actores con alto nivel de influencia al mismo tiempo que un alto nivel de acción?

¿Existen actores que se relacionen entre sí? ¿Quiénes? ¿Por qué?

¿Existe un equilibrio en el nivel de influencia de los/as actores según su género?

¿Existe un equilibrio en el nivel de acción de los/as actores según su género?



2. PRODUCCIONES NARRATIVAS

Esta técnica apunta a un análisis crítico desde la interseccionalidad, mediante la examinación de categorías utilizadas para interrogar problemáticas sociales, a fin de reconocer sus relaciones y las realidades invisibilizadas que les subyacen. Así, el propósito está centrado en cuestionar los estereotipos de género, para la apertura a reconocer identidades históricamente invisibilizadas (comunidad LGBTIAQ+).

Es a través del relato de un grupo de personas (10 a 15 participantes), que se busca conocer las características de cada contexto y analizar cómo se relacionan aspectos como clase social, género y raza/etnia (interseccionalidad), para así organizar la información mediante el relato de historia de vida y sus narrativas.

Etapas de aplicación:

- Etapa 1: El/la facilitador/a de la actividad deberá disponer las sillas de quienes participen en un círculo cerrado, de manera que exista contacto visual durante la actividad. Al inicio de la actividad, se presentará la temática a trabajar.
- Etapa 2: Una vez presentado el tema, la persona a cargo de facilitar debe dar el espacio a cada participante para que se presente.
- Etapa 3: Nuevamente la persona a cargo de moderar intervendrá solicitando a quienes participan que puedan compartir sus opiniones y experiencias sobre la temática a abordar, apelando a que cuentan con un espacio seguro para reflexionar acerca de sus historias y narrativas de vida.
- Etapa 4: Cada participante deberá compartir sus opiniones y experiencias de vida asociadas al tema. En esta etapa es importante dejar fluir el diálogo, dando espacio a la retroalimentación entre participantes. Aquí es importante que quien facilita la actividad se mantenga al margen de entregar sus opiniones y solamente intervenga en el caso de que la conversación tome un rumbo temático distante al foco de la conversación.
- Etapa 5: Cuando la conversación muestra un agotamiento en el contenido, la persona a cargo de facilitar, deberá pedir una reflexión de cierre a cada una de las personas que participaron señalando cuál cree que es la problemática común en el grupo, la forma en que esta podría ser enfrentada y el desafío que implica para la sociedad hacerse cargo de superar dicha problemática.

TÉCNICAS PARTICIPATIVAS

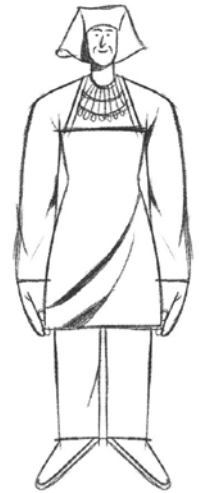
● **Construcción de proyectos sociales con enfoque en salud mental**

1. MODELO TRANCEND

Esta técnica participativa permite encontrar las ideas intermedias dentro de la polarización que pueda presentar un grupo respecto de un tema determinado.

Etapas de aplicación:

- Etapa 1: La persona a cargo de facilitar la actividad deberá dibujar un diagrama de 2 ejes en una pizarra o en un papelógrafo. Cada uno de los ejes representará una postura polarizada (positiva- negativa) respecto al tema central que se trabajará la actividad.
- Etapa 2: El punto 0 (intersección entre ambos ejes) corresponderá al lugar definido como “ni lo uno, ni lo otro”, es decir, plantea un problema distinto a los 2 ejes definidos anteriormente.
- Etapa 3: En esta etapa la persona encargada de facilitar deberá tomar la palabra de todos/as los/as participantes e ir completando una diagonal entre los 2 ejes señalando aquellas ideas o posiciones que permiten una mediación entre los ejes polarizados o de conflicto.
- Etapa 4: Se deben revisar las ideas ubicadas en la diagonal y categorizarlas según su capacidad para resolver el conflicto.



2. FLUJOGRAMA

Esta técnica propone el desarrollo de un debate en el que se identifican las causas y efectos de una problemática central encargada de regir la discusión. Con esto se busca establecer los nudos críticos del tema junto a los principales factores a resolver.

Etapas de aplicación:

- Etapa 1: Se entrega a cada participante de 2 a 4 post-it en los que deberán escribir sus opiniones y/o factores que consideren relevantes sobre el tema que se está abordando, indicando en quién creen que está la responsabilidad de afrontar o resolver lo que mencionan.
- Etapa 2: La persona encargada de facilitar la actividad debe recoger las respuestas de los/as participantes, leerlas en voz alta (respetando el anonimato de cada participante) y agruparlas por las similitudes que determine la mayoría.
- Etapa 3: Por consenso del grupo, se resumirá las ideas centrales y se ubicarán en la pizarra o papelógrafo.
- Etapa 4: Se pedirá a los participantes que establezcan relaciones de causa y efecto en las ideas expuestas. En esta etapa la persona a cargo de facilitar deberá procurar que participen todos quienes están presentes.
- Etapa 5: Con las relaciones establecidas, se hará un recuento del número de relaciones de "causa" y el número de relaciones de "efecto" presentes en cada tema o grupo.
- Etapa 6: Aquellas ideas que presenten mayor número de relaciones de "causa" o de "efecto", serán definidas como "nudos críticos"
- Etapa 7: Se establecerá el "nivel de alcance" en cada uno de los "nudos críticos" definidos, mencionando si es que existe o no capacidad del grupo para influir sobre ellos.
- Etapa 8: Cada uno de los temas debe ubicarse en un recuadro. Al lado izquierdo se deben ubicar a los principales responsables con capacidad de acción, continuando con las columnas que sean necesarias para definir menores niveles de influencia y acción. También pueden ordenarse las ideas en una lógica de causas estructurales a causas coyunturales.
- Etapa 9: Con el flujograma armado, se abre la palabra a los participantes para que compartan sus opiniones sobre la actividad.

TÉCNICAS PARTICIPATIVAS

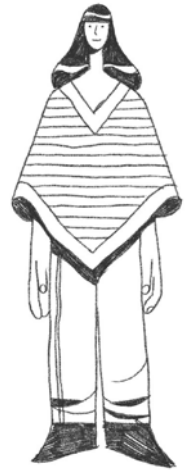
● Construcción de proyectos con enfoque en la participación ciudadana

1. SOCIOGRAMA

Esta técnica permite visualizar los tipos de relaciones existentes entre grupos y organizaciones que comparten un territorio, las actividades que desarrollan, las funciones que cumplen y la influencia que presentan en el tejido social. De esta manera se puede reconocer las áreas donde existen desafíos o nudos que resolver.

Etapas de aplicación:

- Etapa 1: El/ la facilitador/a de la actividad deberá repartir 3 tipos de tarjetas a cada uno/a de los/as participantes. Una tarjeta con forma triangular que representa a actores con alto poder simbólico o de convocatoria, otra con forma rectangular para representar a las organizaciones locales, por último una forma circular para representar a los grupos que no se encuentran organizados.
- Etapa 2: Cada participante llena las tarjetas (en sus distintas formas) con los actores respectivos.
- Etapa 3: Todas las tarjetas son ubicadas en un papelógrafo o pizarra para luego generar los tipos de relaciones entre figuras.
- Etapa 4: Se genera un esquema básico de relaciones, en que se utilizan flechas para unir a los actores con vínculos fuertes (de dependencia o de relación), vínculos débiles (de aislamiento, desinterés u otra), vínculos de conflicto, vínculos indirectos, falta de vínculo.
- Etapa 5: El/la facilitador/a a cargo de la actividad deberá marcar las relaciones que defina el grupo hasta que se llegue a un consenso sobre la densidad de los vínculos establecidos. Posteriormente, se realiza una reflexión general sobre los desafíos que muestra el trabajo realizado en el sociograma.



2. ÁRBOL DE PROBLEMAS

Esta técnica participativa sirve para identificar los síntomas de un problema, y para relacionar estos con sus causas inmediatas y sus causas profundas. Para esto el grupo define una problemática central en torno a la que se trabaja.

Etapas de aplicación:

- Etapa 1: El/la facilitador/a de la actividad deberá exponer la temática central que se busca trabajar y solicitar a los/as participantes que den sus perspectivas respecto de la problemática central asociada al tema expuesto.
- Etapa 2: En una pizarra o papelógrafo se irán anotando todas las problemáticas expuestas, para luego reflexionar en torno a ellas y definir una problemática central consensuada por todos/as los/as participantes.
- Etapa 3: Con el problema central consensuado, el/la facilitador/a de la actividad dibujará el contorno de un árbol, ubicando la problemática central en el tronco del árbol. En las raíces del árbol titulará “causas profundas del problema”, en las ramas que brotan del tronco del árbol se definirán las “causas visibles del problema”, mientras que en las hojas del árbol se definirá la “visibilidad del problema”
- Etapa 4: Una vez que el grupo logra resolver los 3 niveles establecidos en el árbol, el/la facilitador/a de la actividad puede solicitar a los/as participantes que identifiquen a los/as actores que pueden influir en la solución de las problemáticas identificadas en los distintos niveles.

TÉCNICAS PARTICIPATIVAS

• **Construcción de proyectos sociales con enfoque en las labores de cuidado**

1. LÍNEA DE TIEMPO

Esta metodología le permite al grupo desarrollar una línea de tiempo en la que logren encadenar sucesos significativos comunes que resulten y/o hayan repercutido en la actual situación que vivencian, en este caso, relativas a labores de cuidado. De esta manera se logra un proceso reflexivo en cada una de las etapas que se plasman en la línea de tiempo, logrando reconocer problemáticas sobre las que trabajar en conjunto.



Etapas de aplicación:

- Etapa 1: La persona a cargo de facilitar la actividad deberá contar con una pizarra o papelógrafo sobre el que trabajar. Comenzará tomando la palabra de cada uno/a de los/as participantes en la que compartan su experiencia de inicio, en este caso, referido al comienzo de su rol como cuidadores.
- Etapa 2: Una vez que todos/as los/as participantes se abrieron a compartir sus experiencias, el/la facilitador/a, deberá ir reconociendo etapas, de manera que la línea de tiempo vaya encontrando secuencias comunes en las diversas experiencias.
- Etapa 3: Con la línea de tiempo armada, se realizará un ejercicio de priorización de etapas, en las que se categoriza desde la etapa de mayor dificultad hacia las etapas de mayor satisfacción.
- Etapa 4: A partir de la categorización de etapas, se asociará a cada una de ellas las herramientas y/o apoyo que podrían facilitar su desarrollo.

2. EL GRUPO NOMINAL

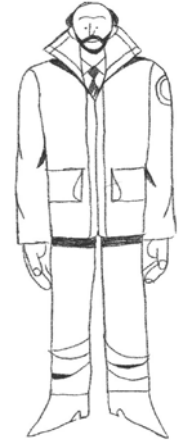
Esta técnica consiste en un grupo de discusión en el que se aborda una temática determinada y se reflexiona en conjunto respecto de las opiniones individuales de cada participante. De esta manera se logra realizar un análisis variado sobre un mismo tema, permitiendo la reflexión sobre los diversos puntos de vista que se presentan.

Etapas de aplicación:

- Etapa 1: El/la facilitador/a deberá ubicar a los/las participantes en un círculo cerrado. Para iniciar la actividad se debe presentar el tema a trabajar y pedir la opinión de cada una de las personas presentes.
- Etapa 2: Todas las opiniones deberán ir siendo anotadas (ideas centrales) por el/la facilitador/a, para luego clasificarlas en distintos grupos según sus similitudes.
- Etapa 3: una vez que se clasifican las ideas centrales, el grupo deberá reflexionar acerca de cada una de ellas y debatir sobre cómo se logra generar acuerdos entre las distintas opiniones y cuáles serían las principales formas de resolver las distintas problemáticas asociadas a un tema en particular.

TÉCNICAS PARTICIPATIVAS

● **Construcción de proyectos sociales con enfoque en la vinculación e inclusión social de personas migrantes y/o refugiados**



1. ¿QUÉ SABEMOS?

Esta técnica genera una dinámica de juego que permite a los participantes responder a una serie de preguntas asociadas a un tema determinado. A través de un tablero enumerado con preguntas y el uso de un dado, se va avanzando en el camino de casillas, donde se espera que todos los participantes vayan respondiendo con sus opiniones, experiencias e ideas.

Etapas de aplicación:

- Etapa 1: La persona a cargo de facilitar la actividad deberá preparar un tablero que trace un camino de a lo menos 15 casilleros, cada uno de ellos debe asociarse a una pregunta relativa al tema principal a abordar en la actividad (en este caso referidas a problemáticas propias de la comunidad migrante). También deberá contar con dados que indiquen cuantos casilleros deberá avanzar cada participante en su turno.
- Etapa 2: Al momento de iniciar la actividad, la persona a cargo de facilitar se encargará de señalar la temática a trabajar y las reglas del juego (en su turno, cada jugador arrojará el dado y este le indicará cuantas casillas debe avanzar y la pregunta que debe responder. El o la ganador/a es quién primero llegue al fin del circuito de preguntas).
- Etapa 3: Una vez expuestas las reglas del juego, se dividirá al grupo en subgrupos de máximo 4 personas, donde cada uno de ellos contará con un tablero de juego.
- Etapa 4: Cada subgrupo inicia con el juego de preguntas. La persona a cargo de facilitar debe monitorear la dinámica de los grupos y colaborar generando espacios de retroalimentación entre jugadores mientras van respondiendo las preguntas.
- Etapa 5: Al finalizar la dinámica, se reúnen todos los participantes del grupo y comentan las distintas respuestas que dieron en cada una de las casillas con preguntas.

2. LACARTA

Es una técnica eficaz para recoger vivencias, experiencias y opiniones personales sobre una situación o contexto determinado. El formato de carta permite indagar en el relato de los participantes sobre un tema determinado, lo que se vuelve ideal para diagnosticar la realidad de un grupo frente a una problemática y/o situación, en este caso particular referido a la experiencia de vida en la comunidad migrante.

Etapas de aplicación:

- Etapa 1: La persona a cargo de facilitar la actividad deberá definir 3 ejes principales que deben abordarse en la carta que escribirá cada participante de la actividad. Estos deben ser ejes importantes para la recolección de información asociada a la situación y experiencia de la comunidad migrante en el país (un ejemplo de ejes a abordar en la carta pueden ser: experiencias positivas, experiencias negativas, anhelos/proyectos de futuro).
- Etapa 2: Al comienzo de la actividad, cada participante deberá presentarse, señalar la cantidad de tiempo que lleva viviendo en el país y si cuenta con la compañía de familia.
- Etapa 3: La persona encargada de facilitar la actividad deberá solicitar a cada uno de los participantes que indiquen a una persona importante que se encuentre en su país de origen y a quién le gustaría escribir una carta contando aspectos de su vida en Chile.
- Etapa 4: Una vez que todos los participantes han escogido al destinatario de su carta, pasa a señalar los 3 ejes que debe abordar la carta.
- Etapa 5: Se da un tiempo de 15 minutos aproximadamente para escribir la carta de forma individual. El/la facilitador/a deberá estar atento a superar posibles barreras idiomáticas.
- Etapa 6: Cada uno de los participantes de la actividad compartirá con el grupo el contenido de su carta.

TÉCNICAS PARTICIPATIVAS

● **Construcción de proyectos sociales con enfoque en NNA**

*Recomendaciones para la selección de facilitador/a: Debe contar con una formación acorde al trabajo con menores de edad y se debe exigir certificado de inhabilidades para el trabajo con niños/as.

1. JUEGO SIMBÓLICO

Es una técnica participativa que propone una dinámica de juego donde los/as NNA que participan representarán los roles asociados a un grupo de personas con quienes desempeñan rutinas cotidianas. Estas pueden abordar dinámicas dentro del jardín, de la familia, actividades recreativas, entre otras. La idea es conocer las dinámicas que se transmiten a los participantes con el fin de analizarlas y trabajar con ellas para reconocer problemáticas, rutinas a reforzar, etc. Según sea el propósito del proyecto.

Etapas de aplicación:

- Etapa 1: la persona a cargo de facilitar deberá explicar a los/as participantes el tema a tratar de manera lúdica y respondiendo todas las preguntas que surjan.
- Etapa 2: se dividirá al grupo en subgrupos de 5 participantes, quienes deberán representar mediante actuación los distintos roles dentro de la familia, jardín, lugar de juegos u otro espacio sobre el que se busque recabar información.
- Etapa 3: el/la facilitador/a deberá fiscalizar la participación y definición de roles en cada uno de los grupos y darles 15 minutos para que preparen la recreación de una situación cotidiana.
- Etapa 4: El/la facilitador deberá presentar a cada uno de los grupos para que realicen sus respectivas representaciones.
- Etapa 5: Una vez finalizada la representación de cada grupo, todos los participantes comentarán la presentación de los grupos y decidirán cuál de las representaciones fue la más cercana a la realidad.



BIBLIOGRAFÍA

1. Frans Geilfus. (2009). 80 Herramientas para el desarrollo participativo. Diagnóstico, planificación, monitoreo y evaluación.. Costa Rica: IICA.
2. Cuklanz, L. y Rodríguez, M. P. Investigaciones Feministas (Rev.) 11(2) 2020: 201-209.
3. Irantzu Mendia Azkue, Marta Luxán, Matxalen Legarreta, Gloria Guzmán, Iker Zirion, Jokin Azpiazu. (2014). Otras Formas de (RE)Conocer. España: HEGOA.
4. Villasante, T.; Montañés, M. y Martín, P. (2001): Prácticas locales de creatividad social. Construyendo ciudadanía 2. Barcelona, El viejo topo.



**Ministerio de
Desarrollo
Social y
Familia**

Gobierno de Chile

